



DES IDÉES NEUVES
ET ACTIONNABLES
POUR ANTICIPER
LES TRANSFORMATIONS
NUMÉRIQUES

IDDRI



Gouverner & innover dans la ville numérique réelle

Décembre 2016

Le numérique a bien investi les villes, mais pas du tout de la manière dont le scénario “smart city” le raconte. Il a certes profondément transformé la vie des citoyens et le fonctionnement de certains services urbains, mais il l'a fait en dehors de toute stratégie des acteurs dont la ville est le métier, et en particulier des pouvoirs publics. Ses acteurs, ce sont les Gafa, Waze, Mappy, Orange, Salesforce, Uber, AirB&B, LeBonCoin, Blablacar, des initiatives citoyennes comme OpenStreetMap, AdopteUnObjet... ainsi que les utilisateurs eux-mêmes et les pratiques qu'ils ont inventées.

La “disruption” des services urbains, du jeu des acteurs, du fonctionnement des institutions locales, a lieu tous les jours. La ville numérique réelle se déploie sans plan directeur, et largement par détournement ou “uberisation”.

Massivement approprié, le numérique a multiplié le nombre d'acteurs en position d'agir, le volume d'informations produites et échangées, les interactions entre personnes, organisations, objets, espaces... sans, pour autant, convertir tous les citoyens en “smart citizens” impliqués dans le fonctionnement de leur territoire.

Au lieu d'imaginer un numérique qui rendrait la ville plus aisée à gouverner, il faudrait donc partir du principe inverse : que **le numérique rend d'abord la ville bien plus ingouvernable demain qu'hier**, avec sa multitude de nouveaux acteurs et notamment des disrupteurs au positionnement nouveau, une circulation de l'information et des circuits de décision plus complexes que jamais...

Enjeux

Comment gouverner cette ville numérique réelle ?

Quelles stratégies mettre en œuvre et quels nouveaux positionnement de ses acteurs ? Quelles visions souhaitables (et viables), pour les villes et leurs acteurs, pourraient succéder à celle de la *smart city* ?

L'approche AudaCities

A partir d'un travail de description et d'analyse de la "ville numérique réelle" et des stratégies urbaines qui tentent de la prendre en compte, en France comme à l'international, le projet AudaCities embarquera les acteurs qui produisent la ville, ceux qui la gouvernent, ceux qui la transforment et ceux qui la vivent, pour imaginer ensemble les conditions de la gouvernabilité future des villes.

PHASE 1

**Décrire la ville numérique réelle
au travers de ses acteurs,
pratiques et représentations**

*La ville numérique réelle
Les modèles de la « ville
collaborative »*

PHASE 2

**Se projeter dans des futurs
vraiment différents**

*Scénarisation d'une ville
numérique coproduite avec ses
disrupteurs et ses utilisateurs*

PHASE 3

**Construire les conditions
d'une gouvernance et d'une
innovation partagées dans les
villes numériques**

*Nouveaux métiers,
compétences et agencements
Nouveaux objets de la
gouvernance urbaine*

PHASE 4

**Une synthèse et des outils
pour agir**

*Pistes et recommandations pour
la gouvernance urbaine*

Brique 1

La ville numérique réelle

Autour de quelques pratiques-clés des villes et leurs grands domaines de compétences, autour de tranches de vie quotidienne d'usagers avec le numérique, cette première étape produira des représentations de la « ville numérique réelle ». Elle s'appuiera sur de la veille, des entretiens, des rencontres et des méthodes d'observation (documentées pour être reproductibles) focalisés sur certaines pratiques..

Livrables : cartographie des nouveaux acteurs et des points de rencontre ou de tension entre disrupteurs, acteurs traditionnels de la ville (acteurs publics, entreprises...) et pratiques des usagers

PHASES 1 & 2

Brique 2

Analyse des modèles de la « ville collaborative »

Plusieurs projets et modèles s'offrent pour « faire pièce » au modèle de la smart city en mobilisant d'autres ressorts du numérique, plus collaboratifs et participatifs : *sharing city*, *fab city*, *responsive city*... Quels projets décrivent-ils ? Quels enjeux clés de gouvernance mettent-ils à jour ? Derrière les slogans et les diverses formes du collaboratif, quelles sont les pratiques réelles ? Nous répondrons à ces questions sur la base des études, recherches et témoignages existants, ainsi que de plusieurs cas d'études (entretiens), en détaillant pour chacun de ces enjeux, des points de vigilance, des conditions à satisfaire et des illustrations.

Livrables : un cahier d'exploration sur les expériences internationales de nouveaux modèles urbains et leurs enjeux clés.

Brique 3

Scénarisation d'une ville numérique coproduite avec ses disrupteurs et ses utilisateurs

Sur la base des situations identifiées dans les briques précédentes, un travail pour imaginer des villes entièrement reconfigurées sous l'effet des dynamiques urbaines et numériques : la « ville des disrupteurs » ; la ville « intelligence artificielle » ; une ville Zéro voiture ; une ville Zéro chômage ; une ville Zéro signalisation..., tout en intégrant les nouveaux scénarios en vogue (*sharing city*, *fab city*, « compact urban cells »...).

Livrables : « Scénarios extrêmes », conçus comme des invitations à imaginer de nouveaux agencements

Brique 4

Nouveaux métiers, compétences et agencements des acteurs urbains

- Quelles nouvelles distributions des rôles et des responsabilités entre les acteurs de la ville numérique réelle?
- Quelles compétences nouvelles (ex. compétences data, co-design et co-production, travailler avec les plateformes ou mettre en œuvre les siennes, innovation ouverte, crowdfunding...)?
- Selon quels principes, avec l'aide de quels supports, les services urbains pourraient-ils se réorganiser? Se décloisonner?
- Comment les métiers de la ville, y compris le "métier" d' élu se reconfigureraient-ils?

Livrables : guide des nouvelles compétences / métiers / agencements

PHASES 3 & 4

Brique 5

Nouveaux objets de la gouvernance urbaine

Imaginer et décrire des dispositifs de gouvernance partagée adaptés à la ville numérique réelle : de quoi faudra-il débattre demain, quand, comment et où ? Comment organiser la « coopération » entre acteurs urbains anciens et nouveaux, publics et privés, sans oublier les initiatives « citoyennes » ? Quels indicateurs deviendront essentiels, comment les produire et les discuter ? Nouveaux objets (cartes, capteurs, signalétique...) / Nouvelles infrastructures et nouveaux « communs » (open data, blockchain, espaces partagés...) / Nouveaux processus / Nouveaux indicateurs.

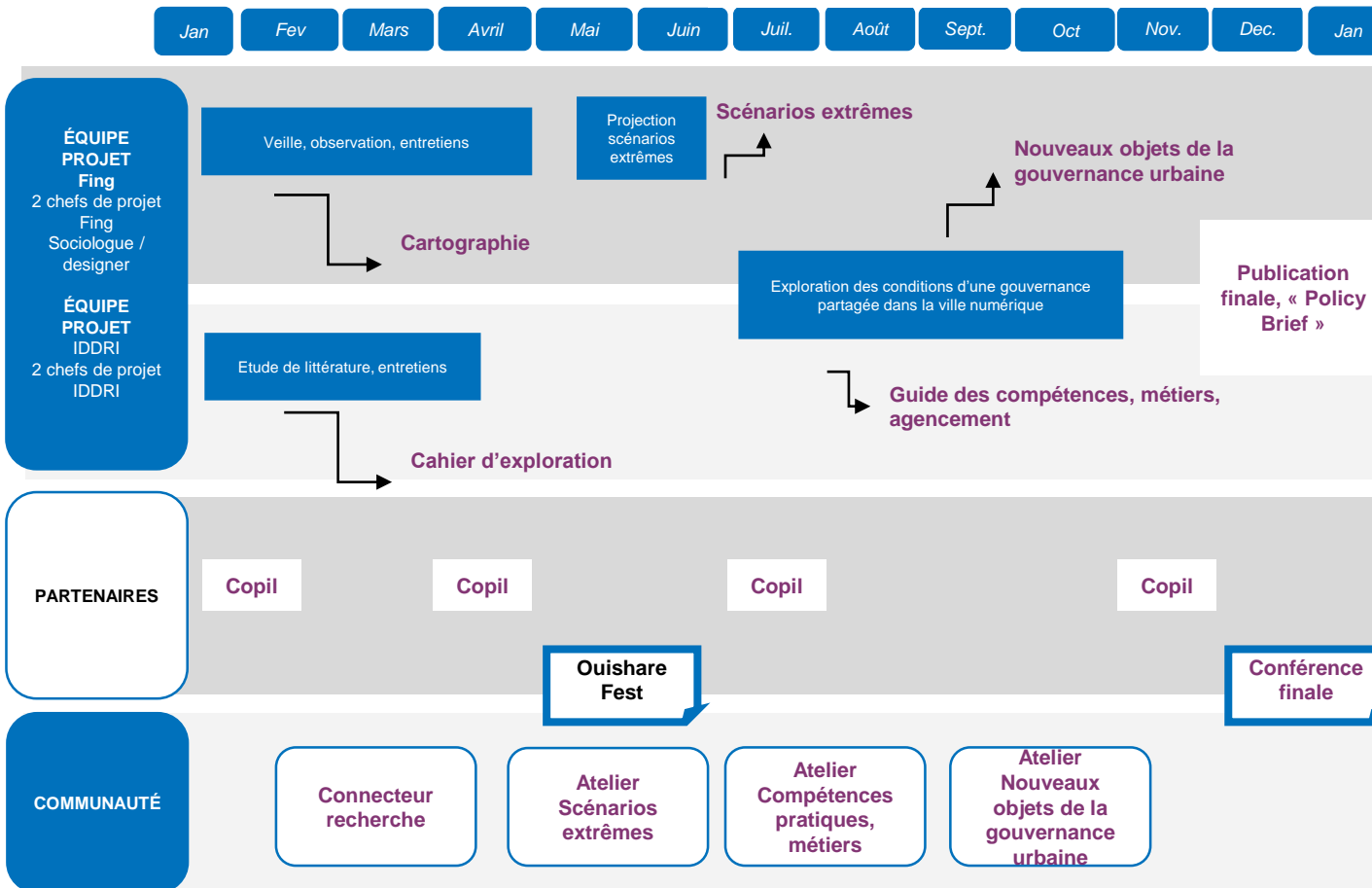
Livrables : publication des nouveaux objets de la gouvernance, susceptibles de servir de supports aux nouveaux agencements des acteurs de la ville ; pistes et exemples de processus de décision et de gouvernance

Brique 6

Synthèse des résultats : une vision de la gouvernance et de l'innovation dans la ville numérique

Livrables : publication des pistes d'action innovante pour faire de la reconfiguration de la gouvernance urbaine la base de stratégies alternatives à la smart city (axes de recherche, d'innovation et d'expérimentation) ; publication d'un rapport final sur l'ensemble du projet présentant la vision de la gouvernance et les recommandations du projet ; synthèse sous la forme d'un « Policy Brief » dans les collections Iddri ; Conférence finale

PLANNING PRÉVISIONNEL 2017



Partenaires pilotes

- **La Fing** mettra au service du projet ses acquis dans le suivi de multiples projets urbains, ses approches innovantes et son travail avec les innovateurs ainsi que sa légitimité à porter une approche *bottom-up* dans le champ du numérique.
- **L'Idrri** apportera son expérience de think tank sur les questions environnementales et de gouvernance, sa légitimité académique, et son réseau international.

DEVENEZ PARTENAIRE DU PROJET !

VOUS ETES :

Une plateforme, un innovateur "disruptif"

Pour prendre toute votre place dans la transformation des villes, avec l'ensemble des acteurs.

Un grand acteur des services urbains

Pour définir des stratégies d'innovation ouvertes et collaboratives, qui tiennent compte de la complexification du paysage et de la réalité des pratiques numériques.

Un territoire (Villes, agglomérations, métropoles, EPA...)

Pour « reprendre la main » et faire du numérique, de ses acteurs et de ses usages, des moteurs pour construire la ville que vous voulez.

Un acteur public du soutien à l'innovation

Pour construire un "agenda d'innovation" qui dépasse les limites d'une "smart city" que même ses initiateurs sont en train d'abandonner.

Rejoignez le projet et participez à la co-construction de la gouvernance d'une ville numérique à la fois innovante, inclusive et durable.

IMPACTS & BENEFICES DU PARTENARIAT

- Aider les villes - ainsi que les acteurs économiques qui travaillent avec elles - à élaborer des stratégies pour la ville numérique réelle d'aujourd'hui et de demain.
- Associer les "disrupteurs" et les citoyens dans la discussion avec les acteurs traditionnels de la ville, y compris en collaborant avec eux dans le cadre du projet.
- Contribuer à une meilleure gouvernance de la ville et à une meilleure intégration des acteurs et des pratiques du numérique dans la ville actuelle et future (de nouvelles façons de fournir les services : mobilité, habitat, tourisme...)

PARTICIPATION FINANCIÈRE POUR 2017

Budget global du projet : 150 K€

CHARGE DE TRAVAIL À PRÉVOIR :

4 comités de pilotage
8 ½ journées

A PROPOS DE LA FING ET DE L'IDDRI



La Fing explore le potentiel transformateur des technologies, quand il est placé entre des millions de mains.

Agissant au croisement des percées technologiques, des mutations économiques et des transformations sociales, la Fing trace de nouvelles pistes d'innovation et outille les acteurs pour qu'ils les empruntent.

Située au cœur d'un réseau unique par sa densité et sa diversité, elle incarne la transformation des écosystèmes innovants en faisant travailler ensemble acteurs publics et privés, internationaux et locaux chercheurs et acteurs de terrain, institutions et individus, usagers et professionnels, innovateurs et créateurs...

En 16 ans, la Fing a construit un nouveau genre de "think & do-tank". Les méthodes et les productions de la Fing inspirent les innovateurs, nourrissent les politiques publiques, stimulent les chercheurs.

La Fing est une association loi de 1901 dont les ressources proviennent des cotisations de ses 330 adhérents, des contributions de ses partenaires et du soutien des entreprises, des collectivités locales et des acteurs publics à ses projets.

Paris : 8, passage Brulon, 75012 / +33 (0)1 83 62 98 28

Marseille : CMCI, 2 rue Henri Barbusse, 13001 / +33 (0)4 91 52 88 08

Contacts

Marine Albarède

malbarede@fing.org

Cécile Christodoulou

cch@fing.org



L'Iddri est un institut indépendant de recherche sur les politiques fonctionnant comme plateforme multi-acteurs. Fondé en 2001, son objectif est de favoriser la transition vers le développement durable et la prospérité pour tous. Dans le cadre de cet objectif, l'Iddri identifie les conditions nécessaires pour rapprocher les agendas du développement et de l'environnement et intégrer le développement durable dans les politiques. L'Iddri intervient ainsi dans plusieurs dimensions, de celles de la coopération internationale à celles de l'action (pays, villes, secteurs, entreprises).

Pour cela, l'Iddri s'appuie sur deux compétences complémentaires et reliées : des travaux de recherche multidisciplinaires, conduits avec un large réseau de partenaires scientifiques, et un dialogue permanent avec les acteurs de la mise en œuvre (gouvernements, entreprises et société civile).

L'Iddri est une fondation de recherche reconnue d'utilité publique, l'Iddri met à la disposition de tous, via son site Internet, ses différentes analyses et propositions.

Paris : 27 rue Saint-Guillaume
75337 Paris Cedex 07 – France
33 (0)1 45 49 76 60

Contacts

Tatiana de Feraudy

tatiana.deferaudy@iddri.org

Mathieu Saujot

mathieu.saujot@iddri.org